



# Pārmaiņas liellopu ražošanas struktūrā

Latvijas liellopu gaļas ražošanas nozarē vērojama dinamiska izaugsme: divas vadošās kooperatīvās sabiedrības – *Latvijas liellops* un *Greenbeef.lv* – ir gandrīz trīskāršojuši apgrozījumu un sasnieguši peļņu. Iepriekšējos gados lauksaimnieku galvenā stratēģija bija orientēta uz jaunlopu eksportu, bet situācija būtiski mainījās, nostiprinoties audzētāju kooperācijai un izveidojot ciešu sadarbību ar SIA *Cēsu gaļas kombināts*.

SAGATAVOJA: Rolands Feldmanis, Latvijas Lauksaimniecības kooperatīvu asociācijas valdes priekšsēdētājs. Publicitātes foto

Nozares attīstību veicināja mērķtiecīgs dialogs starp kooperatīviem un gaļas pārstrādātājiem. Toreizējais Latvijas Gaļas pārstrādātāju asociācijas vadītājs, bet tagad Zemkopības ministrijas parlamentārais sekretārs Normunds Šmits nosēdināja pie apaļā galda kooperatīvās sabiedrības vadītāju Almu Spangeri un SIA *Cēsu gaļas kombināts* vadītāju levu Piteronoku-Krišāni, lai vienotos, kā palielināt pašmāju saimniecību piegādes apjomus vietējai pārstrādei. „Ražošanai un

pārstrādei ir jāattīstās kopsolī. Brīdī, kad lauksaimnieks nodrošina augstvērtīgu izejvielu, bet pārstrāde – stabilu noietu, caurspīdīgu cenu un ilgtermiņa sadarbību, veidojas savstarpēji pastiprinošs kopdarbs, kas stiprina ne tikai iesaistītās puses, bet arī nozari kopumā,” paskaidroja Normunds Šmits.

Sadarbībai ar CGK pievienojās arī otra kooperatīvā sabiedrība *Greenbeef.lv*, kuru vada SIA *Liellopu izsoļu nams* īpašnieks Kaspars Ādams.

2026. gada 21. janvārī *Greenbeef.lv* un SIA *Cēsu gaļas kombināts* noslēdza papildus esošajai sadarbībai par gaļas liellopu piegādi Baltijā līdz šim unikālu stratēģiskās sadarbības līgumu, kura pamatā ir integrēts sadarbības modelis starp ražotājiem un pārstrādi. Līgums paredz 100 000 EUR finansējumu bioloģiski audzētu teļu iegādei, ko nodrošina SIA *Cēsu gaļas kombināts*, savukārt *Greenbeef.lv* kooperatīva biedri uzņemas dzīvnieku bioloģisku, kvalitatīvu izaudzēšanu un nobarošanu līdz noteiktam standartam. Liellopi tiek piegādāti pārstrādei pēc iepriekš saskaņota, prognozējama grafika, tā nodrošinot stabilu, izsekojamo un ilgtspējīgu liellopu gaļas piegādes ķēdi Latvijas tirgum un eksportam. Šāds finansēšanas un piegādes modelis, kas Eiropā jau sevi pierādījis, Baltijā tiek īstenots pirmo reizi un izceļas ar pilnībā bioloģisku pieeju.

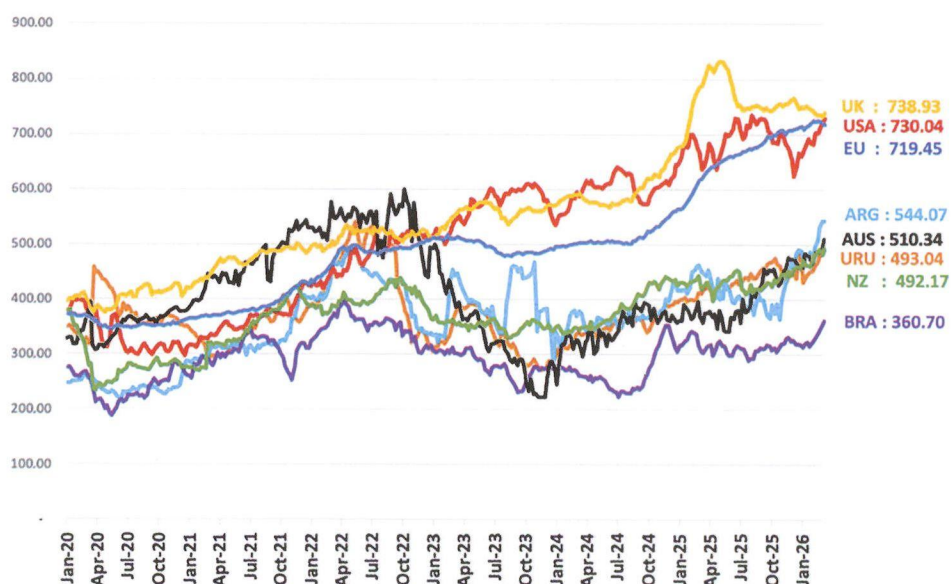
### Kas vēl veicina gaļas liellopu audzēšanu?

„Piena lopkopībai ir attīstības potenciāls, līdz ar to tā sniedz arī plašākas iespējas gaļas ražošanai. Palielinot dzīvnieku skaitu, iespējams stiprināt abas nozares vienlaikus, turklāt prakse rāda, ka tieši saimniecībās, kuru pamatdarbība ir svaigpiena ražošana, tiek sasniegti ļoti labi gaļas garšas un arī kvalitātes rādītāji,” saka Jānis Ločmelis, ZS *Mazdzērtvītes* vadītājs un kooperatīvā sabiedrība *Piena loģistika* padomes priekšsēdētājs.

Liellopu gaļas cenu kāpumu kā strauju nozares dalībnieki atzīmēja jau pirms vairākiem gadiem, un tas turpinās. To veicina arī piena lopkopība. Lai gan saražotā piena apjoms nesamazinās, taču

piena govju skaits samazinās. Kas notiek? Pieaug izslaukumi, turklāt straujāk tas notiek lielajās saimniecībās, bet mazās saimniecības, kur produktivitāte ir mazāka, mazāks arī piena ražošanas mērogs un attiecīgi arī ienākumi, – izstājas no nozares. Saimniecību skaits samazinās. Līdz ar to samazinās arī piena lopkopības nozares piegādes kautuvēm. Atbilstoši Centrālās statistikas pārvaldes (CSP) 2025. gadā publicētiem datiem saražotās liellopu gaļas apjoms kautsvārā 2020. gadā bija 16 tūkst. t, bet, cenai kāpjot, tā palielinājās līdz pat 18 tūkst. t. Taču jau 2024. gadā – samazinājās līdz 16.8 tūkst. t. Attiecīgi slaucamo govju skaits no 136 tūkstošiem 2020. gadā, saruka līdz 113 tūkstošiem 2024. gadā (par 17 %). Vidējais izslaukums palielinājās līdz 8.2 t jeb par 15 % 2024. gadā, salīdzinot ar 2020. gadu, un turpina palielināties.

Pasaules liellopu gaļas cenas eiro par 100 kg liemeņa



Avots: [https://agriculture.ec.europa.eu/documentdownload/0fbc53b3-0a55-4ea0-b23d-3256c1c2e44e\\_en?filename=world-beef-weekly-prices\\_en.pdf](https://agriculture.ec.europa.eu/documentdownload/0fbc53b3-0a55-4ea0-b23d-3256c1c2e44e_en?filename=world-beef-weekly-prices_en.pdf)



# ZOCON

Pneimatiskās sējmašīnas no  
Nīderlandes ražotāja ZOCON









Izstāžu komplekss Rāmava Valdlauči,  
Ķekavas pag., Ķekavas nov., LV-1076

[www.agrotrac.lv](http://www.agrotrac.lv)

Līdzīgas tendences ir arī citur Eiropā, jo, lielo saimniecību skaitam palielinoties, arvien lielāka loma ir lopu selekcijai. Lielsaimniecības, mērķējot uz lielākiem ienākumiem, meklē risinājumus ienākumu kāpināšanai, tostarp palielinot izslaukumu. Kāpinot izslaukumu un vienlaicīgi nepalielinot govju skaitu, atkrīt investīcijas lopu novietnēs, slaukšanas robotos un tamlīdzīgi, kas ceļ saimniecības atdevi katram ieguldītajam eiro. Līdz ar to lielās saimniecības kļūst konkurētspējīgākas – tās samazina izmaksas par katru svaigpiena litru. Atbilstoši CSP datiem liellopu skaits mazajās saimniecībās 2020. gadā bija 61 tūkstošs, bet 2024. gadā jau tikai 28 tūkstoši – saruka par 33 tūkstošiem lopu. Savukārt lielajās saimniecībās liellopu skaits ir pieaudzis no 186 tūkstošiem līdz 207 jeb palielinājies par 21 tūkstošiem.

gaļas ražošanas kooperatīvo sabiedrību attīstība ir strauja.


### Kādi ir rezultāti?

2025. gads Latvijas liellopu kooperatīviem iezīmējās kā izrāviens. Kooperatīvs *Latvijas Liellops* dubultoja apgrozījumu līdz vienam miljonam eiro un gadu noslēdza ar peļņu, savukārt *GreenBeef.lv* sasniedza 2.5 milj. EUR apgrozījumu – gandrīz trīskāršu pieaugumu salīdzinājumā ar iepriekšējo gadu; peļņa palielinājās līdz 55 tūkst. EUR.

Abas kooperatīvās sabiedrības dibinātas 2021. gadā, ekonomiski sarežģītā laikā pēc pandēmijas un pirms kara Ukrainā, balstoties biedru pārliecībā, ka arī Latvijā iespējams ilgtermiņā pelnīt, dzīvot laukos un attīstīties. Sākotnēji to ceļi atšķīrās:

*Latvijas Liellops* koncentrējās uz gaļas ražošanu un realizāciju vietējā tirgū, bet *GreenBeef.lv* – uz vaislas dzīvnieku eksportu. Lūzuma punkts iestājās brīdī, kad kooperatīvās sabiedrības un pārstrāde atrada kopīgu valodu un attīstīja savstarpējo sadarbību. Tā kļūst par pamatu straujai izaugsmei un arī ilgtermiņa stabilitātei.

2024. gadā, salīdzinot ar 2023. gadu,

plāvu un ganību zemes platības palielinājās, lai gan tikai par 4 tūkst. ha, bet aramzemes saruka par to pašu apjomu. Protams, 4 tūkstoši pret kopējo lauksaimniecībā izmantojamo zemju platību – 2 milj. ha šķiet kā statistikas novirze, taču iespējams arī pirmais signāls – gaļas ražošana arvien biežāk var kļūt par izvēli lauksaimniekam. 



Avots: [https://www.indexmundi.com/commodities/?commodity=wheat&months=60&currency=eur#google\\_vignette](https://www.indexmundi.com/commodities/?commodity=wheat&months=60&currency=eur#google_vignette)

Papildus veicinošs faktors Latvijas apstākļiem ir zemā lopbarībai izmantojamo graudu cena. Lai gan prognozes par liellopu gaļas un graudu cenām ir mīglā tītas, ir acīmredzama tendence piena lopkopībā – dzīvnieku skaits sarūk. Turpmāk situāciju var ietekmēt arī *Mercosur* līgums. Lētāks Dienvidamerikas gaļas imports var sekmēt cenu korekciju Eiropā. Taču pašlaik

### Kooperatīvo sabiedrību *Greenbeef.lv* un *Latvijas Liellops* apgrozījums un peļņa kopā 2021–2025. gadā

